

INSTITUTO BOLIVIANO DE TECNOLOGIA  
AGROPECUARIA  
**IBTA**

PROGRAMA DE INVESTIGACION DE LA PAPA  
**PROINPA**  
Convenio IBTA-CIP-COTESU



**CATALOGO BOLIVIANO DE  
CULTIVARES  
DE PAPA NATIVA  
No. 2**



Cochabamba – Bolivia

1994



## Introducción

Bolivia es uno de los principales centros de origen de recursos fitogenéticos de **tubérculos** como la papa, oca, papalisa e isaño; **granos** como la quinua, amaranto y kañahua y **raíces** como yacón arracacha, achira y ahipa.

Es por ello que desde muchos siglos atrás, nuestros antepasados aymaras y quechuas domesticaron y seleccionaron una gran variabilidad de estos cultivos nativos a los que dieron usos tradicionales en la alimentación humana y animal, en medicina, vivienda y vestido.

Toda esta variabilidad ahora es un legado a las generaciones actuales y futuras de Bolivia y el mundo. Esta riqueza boliviana de tubérculos, raíces y granos andinos posee características extraordinarias con grandes potencialidades y ventajas para su cultivo, la alimentación, la medicina y la agroindustria.

Al sobrevivir a sequías, inundaciones, calor, fríos extremos, plagas y enfermedades, estos recursos también se convierten en una excelente fuente para el mejoramiento genético que permitirá obtener cultivos con mayor eficiencia productiva.

El Estado Boliviano a través del Ministerio de Agricultura, Ganadería y Desarrollo Rural (MAGDER), ha encomendado a la Fundación PROINPA la custodia y el resguardo de los Bancos Nacionales de Germoplasma de Tubérculos, Raíces y Granos Andinos, para beneficio de todos los bolivianos quienes pueden acceder a dicho Banco para darle diversos usos, bajo ciertas normas.

***Bolivia a nivel mundial se encuentra entre los ocho centros más importantes de domesticación y origen de una gran diversidad de plantas cultivadas.***

La conservación de estos recursos genéticos es posible gracias al apoyo financiero de:

MAGDER-SIBTA-UPDT/UCPSA (Fondo de arranque:: Holanda, DFID, COSUDE) – BID – PBRTA/COSUDE – CIP – IPGRI.

## Especies cultivadas

### Papa - Variedades nativas

<b><i>Solanum stenotomum</i></b> <ul style="list-style-type: none"><li>• <a href="#">Katari Papa</a></li></ul>	<b><i>Solanum x ajanhuiri</i></b> <ul style="list-style-type: none"><li>• <a href="#">Janq'o Ajahuiri</a></li><li>• <a href="#">Lunku Ajahuiri</a></li></ul>	<b><i>Solanum phureja</i></b>	<b><i>Solanum goniocalyx</i></b> <ul style="list-style-type: none"><li>• <a href="#">Ch'aska Zapallo</a></li></ul>
<b><i>Solanum x juzepczukii</i></b> <ul style="list-style-type: none"><li>• <a href="#">Laram Q'aysalla</a></li><li>• <a href="#">Q'eto Luk'i</a></li></ul>	<b><i>Solanum x chaucha</i></b>	<b><i>Solanum tuberosum</i> ssp. <i>andigena</i></b> <ul style="list-style-type: none"><li>• <a href="#">Canastilla Blanca</a></li><li>• <a href="#">Gendarme</a></li><li>• <a href="#">Imilla Blanca</a></li><li>• <a href="#">Imilla Negra</a></li><li>• <a href="#">Lunka Imilla</a></li><li>• <a href="#">Malkacho</a></li><li>• <a href="#">Polonia</a></li><li>• <a href="#">Q'oyllu</a></li><li>• <a href="#">Sani Imilla</a></li><li>• <a href="#">Sani Runa</a></li><li>• <a href="#">Saq'anpaya</a></li><li>• <a href="#">Waych'a</a></li><li>• <a href="#">Wila Imilla</a></li><li>• <a href="#">Wila Waka Lajra</a></li></ul>	<b><i>Solanum curtilobum</i></b> <ul style="list-style-type: none"><li>• <a href="#">Luk'i Negra</a></li><li>• <a href="#">Janq'o Choque Pitu</a></li></ul>

# Gendarme

(Chejchi)



**Especie:** *Solanum tuberosum* ssp. *andigena*

**Ploidía:**  $2n = 4x = 48$

## CARACTERES MORFOLOGICOS

- **Color de la flor:** Lila con rojo morado.
- **Forma del tubérculo:** Redondo con ojos profundos.
- **Color de la piel:** Rojo morado con áreas de color amarillo alrededor de los ojos.
- **Color de la pulpa:** Crema.

## CALIDAD DE TUBERCULO

- **Peso específico:** 1.099
- **Materia seca total:** 23.8 %
- **Almidón:** 17.34 %
- **Calidad culinaria:** Buena, consumida como papa hervida y en puré.
- **Glicoalcaloides:** Bajo contenido (no amarga).



## CARACTERES AGRONOMICOS

- **Hábito de crecimiento:** Semi-erecto.
- **Ciclo vegetativo:** Tardío (150 a 180 días).

## REACCION A ENFERMEDADES FACTORES ABIOTICOS

- Resistente a algunas razas del nematodo rosario (*Nacobbus aberrans*).
- Susceptible a *Globodera* spp.
- Susceptible a tizón tardío (*Phytophthora infestans*).
- Tolerante a sequía, granizo y heladas.

## ZONAS DE CULTIVO

- Alturas entre 3000 a 3900 msnm de los departamentos de La Paz, Cochabamba, Oruro, Potosí y Chuquisaca.

## DISPONIBILIDAD DE SEMILLA PREBASICA

- PROINPA.

# Imilla Blanca

(Janqo Imilla, Yuraj Imilla)



**Especie:** *Solanum tuberosum* ssp. *andigena*

**Ploidía:**  $2n = 4x = 48$

## CARACTERES MORFOLOGICOS

- **Color de la flor:** Blanca.
- **Forma del tubérculo:** Redondo con ojos profundos.
- **Color de la piel:** Amarillo con jaspes rosados en la inserción del estolón.
- **Color de la pulpa:** Crema.

## CALIDAD DE TUBERCULO

- **Peso específico:** 1.101
- **Materia seca total:** 24.3 %
- **Almidón:** 17.71 %
- **Calidad culinaria:** Excelente para ser consumida como papa hervida y en puré.
- **Glicoalcaloides:** Bajo contenido (no amarga).



## CARACTERES AGRONOMICOS

- **Hábito de crecimiento:** Semi-erecto.
- **Ciclo vegetativo:** Tardío (150 a 180 días).

## ZONAS DE CULTIVO

- Alturas entre 2600 a 3800 msnm de los departamentos de Cochabamba, Chuquisaca, Potosí, Oruro y La Paz.

## REACCION A ENFERMEDADES

- Susceptible a los virus PVX y PVY.
- Susceptible a verruga (*Synchytrium endobioticum*).
- Susceptible a tizón tardío (*Phytophthora infestans*).
- Susceptible al nematodo rosario (*Nacobbus aberrans*)

## DISPONIBILIDAD DE SEMILLA PREBASICA

- PROINPA.

# Imilla Negra

(Ch'iyar Imilla, Yana Imilla)



**Especie:** *Solanum tuberosum* ssp. *andigena*

**Ploidía:**  $2n = 4x = 48$

## CARACTERES MORFOLOGICOS

- **Color de la flor:** Azul morado con jaspes violetas.
- **Forma del tubérculo:** Redondo con ojos profundos.
- **Color de la piel:** Negro.
- **Color de la pulpa:** Blanco.

## CALIDAD DE TUBERCULO

- **Peso específico:** 1.095
- **Materia seca total:** 23.1 %
- **Almidón:** 16.60 %
- **Calidad culinaria:** Excelente para ser consumida como papa hervida y en puré.
- **Glicoaloides:** Bajo contenido (no amarga).



## CARACTERES AGRONOMICOS

- **Hábito de crecimiento:** Semi-erecto.
- **Ciclo vegetativo:** Tardío (150 a 180 días).

## ZONAS DE CULTIVO

- Alturas entre 3000 a 4000 msnm de los departamentos de La Paz, Potosí, Oruro, Chuquisaca y Cochabamba

## DISPONIBILIDAD DE SEMILLA PREBASICA

- PROINPA.

## REACCION A ENFERMEDADES Y FACTORES ABIOTICOS

- Susceptible al nematodo rosario (*Nacobbus aberrans*).
- Susceptible a verruga (*Synchytrium endobioticum*).
- Tolerante al virus PLRV.
- Ligera tolerancia a sequía y heladas.

# Janq'o Choque Pitu

Especie: *Solanum curtilobum*

Ploidía:  $2n = 5x = 60$



## CARACTERES MORFOLOGICOS

- **Color de la flor:** Morado.
- **Forma del tubérculo:** Oblongo aplanado con ojos medianamente profundos.
- **Color de la piel:** Blanco con morado en las cejas.
- **Color de la pulpa:** Blanco.

## CALIDAD DE TUBERCULO

- **Peso específico:** 1.092
- **Materia seca total:** 22.6 %
- **Almidón:** 16.07 %
- **Calidad culinaria:** Amarga, excelente para ser consumida como Chuño y Tunta.
- **Glicoalcaloides:** Bajo contenido



## CARACTERES AGRONOMICOS

- **Hábito de crecimiento:** Decumbente.
- **Ciclo vegetativo:** Tardío (150 a 180 días).

## REACCION A ENFERMEDADES Y FACTORES ABIOTICOS

- Susceptible a verruga (*Synchytrium endobioticum*).
- Tolerante a heladas (-4°C).

## ZONAS DE CULTIVO

- Alturas entre a 3500 a 4000 msnm de los departamentos de La Paz, Oruro, Potosí y Cochabamba.

# Lunku Ajahuiri

Especie: *Solanum x ajanhuiri*

Ploidía:  $2n = 2x = 24$



## CARACTERES MORFOLOGICOS

- **Color de la flor:** Violeta.
- **Forma del tubérculo:** Elíptico concertinado, con ojos profundos.
- **Color de la piel:** Morado con áreas de color negro.
- **Color de la pulpa:** Crema.

## CALIDAD DE TUBERCULO

- **Peso específico:** 1.100
- **Materia seca total:** 24.00 %
- **Almidón:** 17.48 %
- **Calidad culinaria:** Buena, consumida como papa hervida y chuño.
- **Glicoalcaloides:** Bajo contenido (no amarga).



## CARACTERES AGRONOMICOS

- **Hábito de crecimiento:** Semi-arrosetado.
- **Ciclo vegetativo:** Tardío (150 a 180 días).

## REACCION A ENFERMEDADES Y A FACTORES ABIOTICOS

- Susceptible a verruga (*Synchytrium endobioticum*).
- Tolerante a heladas (-4°C).

## ZONAS DE CULTIVO

- Alturas entre 3500 a 4000 msnm de los departamentos de Oruro, La Paz, Cochabamba y Potosí.



# Q'oyllu



## CALIDAD DE TUBERCULO

- **Peso específico:** 1.093
- **Materia seca total:** 22.6 %
- **Almidón:** 16.07 %
- **Calidad culinaria:** Excelente para ser consumida como papa wayku (en quechua: papa hervida y consumida con piel).
- **Glicoalcaloides:** Bajo contenido (no amarga).

## CARACTERES AGRONOMICOS

- **Hábito de crecimiento:** Decumbente.
- **Ciclo vegetativo:** Tardío (150 a 180 días).

**Especie:** *Solanum tuberosum* ssp. *andigena*

**Ploidía:**  $2n = 4x = 48$

## CARACTERES MORFOLOGICOS

- **Color de la flor:** Lila con jaspes violetas.
- **Forma del tubérculo:** Redondo con ojos medianamente profundos.
- **Color de la piel:** Negro.
- **Color de la pulpa:** Crema con áreas moradas.



## ZONAS DE CULTIVO

- Alturas entre 3400 a 3900 msnm de los departamentos de Cochabamba, La Paz y Potosí.

# Sani Imilla



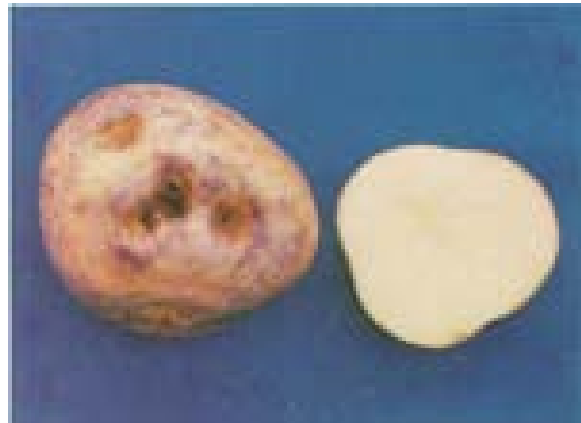
**Especie:** *Solanum tuberosum* ssp. *andigena*  
**Ploidía:**  $2n = 4x = 48$

## CARACTERES MORFOLOGICOS

- **Color de la flor:** Azul con bandas moradas en el envés.
- **Forma del tubérculo:** Redondo con ojos profundos.
- **Color de la piel:** Marrón con puntos dispersos de morado en toda la superficie del tubérculo.
- **Color de la pulpa:** Crema.

## CALIDAD DE TUBERCULO

- **Peso específico:** 1.096
- **Materia seca total:** 23.4 %
- **Almidón:** 16.82 %
- **Calidad culinaria:** Excelente para ser consumida como papa hervida y papa frita.
- **Glicoalcaloides:** Bajo contenido (no amarga).



## CARACTERES AGRONOMICOS

- **Hábito de crecimiento:** Erecto.
- **Ciclo vegetativo:** Tardío (150 a 180 días).

## REACCION A ENFERMEDADES Y FACTORES ABIOTICOS

- Susceptible a verruga (*Synchytrium endobioticum*).
- Susceptible a tizón tardío (*Phytophthora infestans*).
- Ligera tolerancia a heladas.

## ZONAS DE CULTIVO

- Alturas entre 2400 a 3800 msnm de los departamentos de Chuquisaca, Potosí, La Paz, Oruro, Cochabamba y Tarija.

## DISPONIBILIDAD DE SEMILLA PREBASICA

- UPS/SEPA.

# Sani Runa



**Especie:** *Solanum tuberosum* ssp. *andigena*

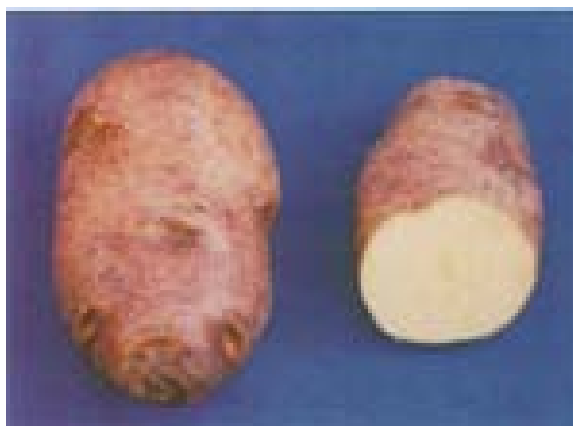
**Ploidía:**  $2n = 4x = 48$

## CARACTERES MORFOLOGICOS

- **Color de la flor:** Azul morado con violeta.
- **Forma del tubérculo:** Oblongo con ojos medianamente profundos.
- **Color de la piel:** Marrón con puntos de color morado.
- **Color de la pulpa:** Crema.

## CALIDAD DE TUBERCULO

- **Peso específico:** 1.077
- **Materia seca total:** 16.6 %
- **Almidón:** 12.79 %
- **Calidad culinaria:** Buena para ser consumida como papa frita en hojuelas y en bastones.
- **Glicoalcaloides:** Bajo contenido (no amarga).



## CARACTERES AGRONOMICOS

- **Hábito de crecimiento:** Erecto.
- **Ciclo vegetativo:** Tardío (150 a 180 días).

## REACCION A ENFERMEDADES Y FACTORES ABIOTICOS

- Susceptible a tizón tardío (*Phytophthora infestans*).
- Ligera tolerancia a sequía.
- Susceptible a heladas.

## ZONAS DE CULTIVO

- Posee una gran adaptación, alturas entre 2200 a 3600 msnm de los departamentos de Cochabamba, Tarija, Potosí y Chuquisaca.

# Waych'a



**Especie:** *Solanum tuberosum* ssp. *andigena*

**Ploidía:**  $2n = 4x = 48$

## CARACTERES MORFOLOGICOS

- **Color de la flor:** Lila con rojo morado.
- **Forma del tubérculo:** Redondo con ojos profundos.
- **Color de la piel:** Rojo con áreas de color amarillo alrededor de los ojos.
- **Color de la pulpa:** Crema.

## CALIDAD DE TUBERCULO

- **Peso específico:** 1.101
- **Materia seca total:** 24.3 %
- **Almidón:** 17.71 %
- **Calidad culinaria:** Excelente para ser consumida como papa hervida y en puré.
- **Glicoalcaloides:** Bajo contenido (no amarga).



## CARACTERES AGRONOMICOS

- **Hábito de crecimiento:** Semi-erecto.
- **Ciclo vegetativo:** Tardío (150 a 180 días).

## REACCION A ENFERMEDADES

- Tolerancia al nematodo rosario (*Nacobbus aberrans*).
- Ligera tolerancia a tizón tardío (*Phytophthora infestans*).

## ZONAS DE CULTIVO

- Alturas entre 2500 a 3800 msnm de los departamentos de Cochabamba, La Paz, Potosí, Chuquisaca y Oruro.

## DISPONIBILIDAD DE SEMILLA PREBASICA

- UPS/SEPA.

# Wila Waka Lajra



**Especie:** *Solanum tuberosum* ssp. *andigena*  
**Ploidía:**  $2n = 4x = 48$

## CARACTERES MORFOLOGICOS

- **Color de la flor:** Lila con rojo rosado.
- **Forma del tubérculo:** Elíptica aplanada con ojos superficiales.
- **Color de la piel:** Rojo con áreas blancas.
- **Color de la pulpa:** Crema.

## CALIDAD DE TUBERCULO

- **Peso específico:** 1.101
- **Materia seca total:** 24.2 %
- **Almidón:** 17.62 %
- **Calidad culinaria:** Buena, consumida como papa hervida y Chuño.
- **Glicoalcaloides:** Bajo contenido (no amarga).



## CARACTERES AGRONOMICOS

- **Hábito de crecimiento:** Decumbente.
- **Ciclo vegetativo:** Tardío (150 a 180 días).

## REACCION A ENFERMEDADES

- Resistencia a nematodo rosario (*Nacobbus aberrans*).

## ZONAS DE CULTIVO

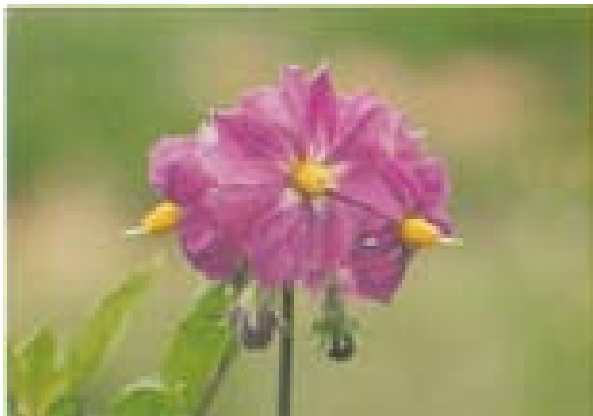
- Alturas entre 3000 a 3800 msnm de los departamentos de La Paz, Oruro y Cochabamba.

# Canastilla Blanca

**Especie:** *Solanum tuberosum*

*ssp. andigena*

**Ploidía:**  $2n = 4x = 48$



## CARACTERES MORFOLOGICOS

- **Color de la flor:** Morado.
- **Forma del tubérculo:** Oblongo concertinado con ojos muy profundos.
- **Color de la piel:** Amarillo con áreas de color morado alrededor de los ojos.
- **Color de la pulpa:** Crema con áreas de color morado en el anillo vascular y médula.

## CALIDAD DE TUBERCULO

- **Peso específico:** 1.098
- **Materia seca total:** 23.7 %
- **Almidón:** 17.04 %
- **Calidad culinaria:** Excelente para ser consumida como papa wayku (en quechua: papa hervida y consumida con piel).
- **Glicoalcaloides:** Bajo contenido (no amarga).



## CARACTERES AGRONOMICOS

- **Hábito de crecimiento:** Decumbente.
- **Ciclo vegetativo:** Tardío (mayor a 180 días).

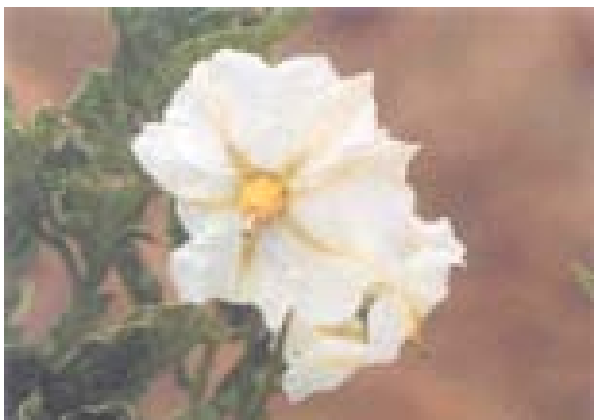
## ZONAS DE CULTIVO

- Alturas entre 3500 a 3900 msnm de los departamentos de Cochabamba, La Paz y Potosí.

# Ch'aska Zapallo

Especie: *Solanum goniocalix*

Ploidía:  $2n = 2x = 24$

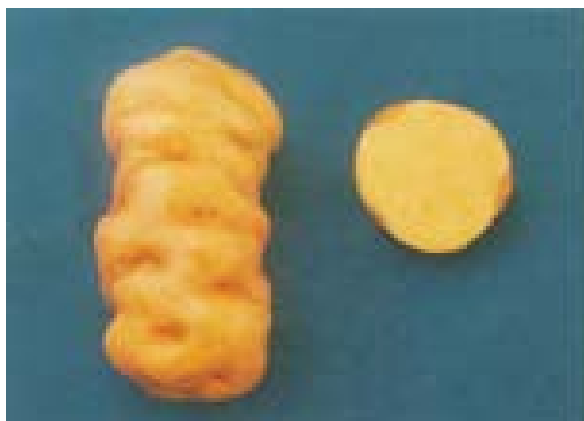


## CARACTERES MORFOLOGICOS

- **Color de la flor:** Blanco.
- **Forma del tubérculo:** Oblongo tuberosado con ojos profundos.
- **Color de la piel:** Naranja.
- **Color de la pulpa:** Amarillo intenso .

## CALIDAD DE TUBERCULO

- **Peso específico:** 1.096
- **Materia seca total:** 23.39 %
- **Almidón:** 16.82%
- **Calidad culinaria:** Excelente para ser consumida como papa wayku (en quechua: papa cocida y consumida con piel).
- **Glicoalcaloides:** Bajo contenido (no amarga).



## CARACTERES AGRONOMICOS

- **Hábito de crecimiento:** Semierecto.
- **Ciclo vegetativo:** Tardío (150 a 180 días).

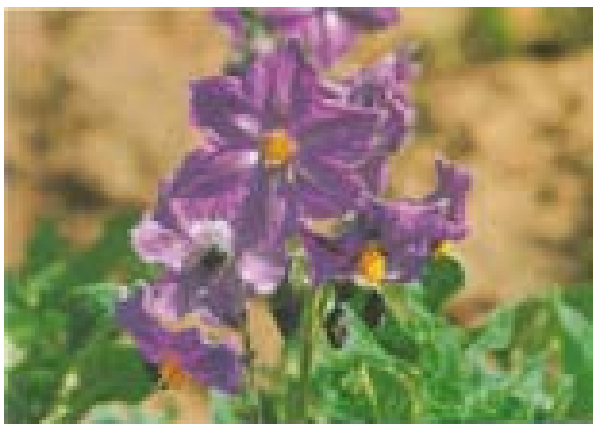
## ZONAS DE CULTIVO

- Alturas entre 3400 a 3800 msnm de los departamentos de Potosí, Chuquisaca, Cochabamba, La Paz y Oruro.

# Janq'o Ajahuiri

Especie: *Solanum x ajanhuiri*

Ploidía:  $2n = 2x = 24$



## CARACTERES MORFOLOGICOS

- **Color de la flor:** Azul morado.
- **Forma del tubérculo:** Elíptico concertinado, con ojos profundos.
- **Color de la piel:** Amarillo con pocas manchas de morado.
- **Color de la pulpa:** Crema.

## CALIDAD DE TUBERCULO

- **Peso específico:** 1.094
- **Materia seca total:** 22.9 %
- **Almidón:** 16.28 %
- **Calidad culinaria:** Buena para ser consumida como papa hervida y Chuño.
- **Glicoalcaloides:** Bajo contenido (no amarga).



## CARACTERES AGRONOMICOS

- **Hábito de crecimiento:** Semi-arrosetado.
- **Ciclo vegetativo:** Tardío (150 a 180 días).

## REACCION A FACTORES ABIOTICOS

- Tolerante a heladas ( $-4^{\circ}\text{C}$ ).

## ZONAS DE CULTIVO

- Alturas entre 3500 a 4000 msnm de los departamentos de Oruro, La Paz, Cochabamba, Potosí y Chuquisaca.



# Katari Papa



Especie: *Solanum stenotomum*

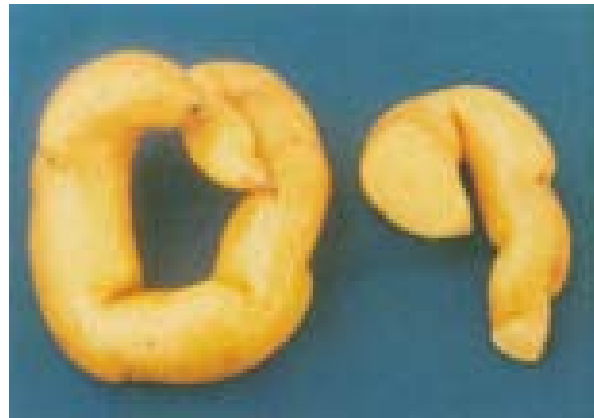
Ploidía:  $2n = 2x = 24$

## CARACTERES MORFOLOGICOS

- **Color de la flor:** Morado con violeta y acumen blanco en el envés.
- **Forma del tubérculo:** Alargado y enroscado, con ojos medianamente profundos.
- **Color de la piel:** Amarillo.
- **Color de la pulpa:** Amarillo claro.

## CALIDAD DE TUBERCULO

- **Peso específico:** 1.082
- **Materia seca total:** 20.99 %
- **Almidón:** 13.82 %
- **Calidad culinaria:** Excelente para ser consumida como papa wayku (en quechua: papa hervida y consumida con piel).
- **Glicoalcaloides:** Bajo contenido (no amarga).



## CARACTERES AGRONOMICOS

- **Hábito de crecimiento:** Decumbente.
- **Ciclo vegetativo:** Tardío (150 a 180 días).

## ZONAS DE CULTIVO

- Alturas entre 3400 a 3800 msnm de los departamentos de Chuquisaca, Potosí, Cochabamba, La Paz y Oruro.

# Q'eto Luk'i



Especie: *Solanum x juzepczukii*

Ploidía:  $2n = 3x = 36$

## CARACTERES MORFOLOGICOS

- **Color de la flor:** Azul morado.
- **Forma del tubérculo:** Oblongo aplanado con ojos medianamente profundos.
- **Color de la piel:** Blanco crema con áreas de color morado.
- **Color de la pulpa:** Blanco.

## CALIDAD DE TUBERCULO

- **Peso específico:** 1.101
- **Materia seca total:** 24.2 %
- **Almidón:** 17.62 %
- **Calidad culinaria:** Amarga, excelente para ser consumida como Chuño y Tunta.
- **Glicoaloides:** Alto contenido (amarga).



## CARACTERES AGRONOMICOS

- **Hábito de crecimiento:** Semi-arrosetado.
- **Ciclo vegetativo:** Tardío (150 a 180 días).

## REACCION A FACTORES ABIOTICOS

- Tolerante a heladas ( $-4^{\circ}\text{C}$ ).

## ZONAS DE CULTIVO

- Alturas entre a 3500 a 4000 msnm de los departamentos de La Paz, Oruro, Potosí y Cochabamba.

# Laram Q'aysalla

Especie: *Solanum x juzepczukii*

Ploidía:  $2n = 3x = 36$



## CARACTERES MORFOLOGICOS

- **Color de la flor:** Azul morado.
- **Forma del tubérculo:** Abovado clavado con ojos superficiales.
- **Color de la piel:** Morado con blanco crema al rededor de los ojos.
- **Color de la pulpa:** Blanco.

## CALIDAD DE TUBERCULO

- **Peso específico:** 1.081
- **Materia seca total:** 20.1 %
- **Almidón:** 13.74 %
- **Calidad culinaria:** Amarga, excelente para ser consumida como Chuño.
- **Glicoalcaloides:** Alto contenido (amarga).



## CARACTERES AGRONOMICOS

- **Hábito de crecimiento:** Semi-arrosetado.
- **Ciclo vegetativo:** Tardío (150 a 180 días).

## REACCION A ENFERMEDADES Y FACTORES ABIOTICOS

- Susceptible a verruga (*Synchytrium endobioticum*).
- Tolerante a heladas ( $-4^{\circ}\text{C}$ ).

## DISTRIBUCION GEOGRAFICA

- Alturas entre a 3500 a 4000 msnm de los departamentos de La Paz, Oruro, Potosí y Cochabamba.

# Luk'i Negra

(Ch'iyar Choqe Pitu)



Especie: *Solanum x curtilobum*  
Ploidía:  $2n = 5x = 60$

## CARACTERES MORFOLOGICOS

- **Color de la flor:** Lila con morado.
- **Forma del tubérculo:** Oblongo aplanado con ojos superficiales.
- **Color de la piel:** Negro.
- **Color de la pulpa:** Morado salpicado de blanco.

## CALIDAD DE TUBERCULO

- **Peso específico:** 1.076
- **Materia seca total:** 19.1 %
- **Almidón:** 12.78 %
- **Calidad culinaria:** Amarga, buena para ser consumida como Chuño y Tunta.
- **Glicoalcaloides:** Alto contenido (amarga).



## CARACTERES AGRONOMICOS

- **Hábito de crecimiento:** Decumbente.
- **Ciclo vegetativo:** Tardío (150 a 180 días).

## REACCION A FACTORES ABIOTICOS

- Tolerante a heladas ( $-4^{\circ}\text{C}$ ).

## ZONAS DE CULTIVO

- Alturas entre a 3500 a 4000 msnm de los departamentos de La Paz, Oruro, Potosí y Cochabamba.

# Lunka Imilla



**Especie:** *Solanum tuberosum* ssp. *andigena*

**Ploidía:**  $2n = 4x = 48$

## CARACTERES MORFOLOGICOS

- **Color de la flor:** Blanco con manchas de color violeta.
- **Forma del tubérculo:** Redondo con ojos profundos.
- **Color de la piel:** Negro con áreas de color rosado alrededor de los ojos.
- **Color de la pulpa:** Crema.

## CALIDAD DE TUBERCULO

- **Peso específico:** 1.084
- **Materia seca total:** 20.8 %
- **Almidón:** 14.22 %
- **Calidad culinaria:** Excelente para ser consumida como papa hervida y en puré.
- **Glicoalcaloides:** Bajo contenido (no amarga).



## CARACTERES AGRONOMICOS

- **Hábito de crecimiento:** Decumbente.
- **Ciclo vegetativo:** Tardío (150 a 180 días).

## ZONAS DE CULTIVO

- Alturas entre 3000 a 4000 msnm de los departamentos de La Paz, Cochabamba, Potosí y Oruro.

# Malcacho



**Especie:** *Solanum tuberosum* ssp. *andigena*

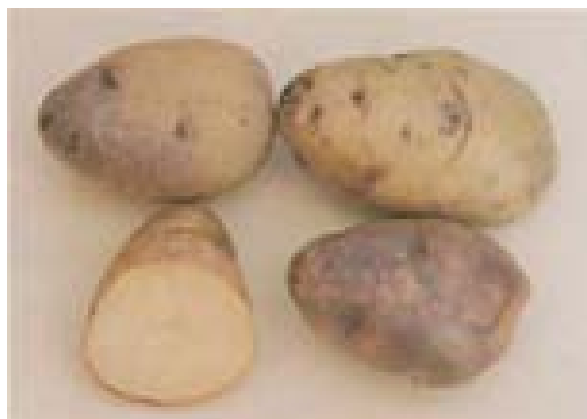
**Ploidía:**  $2n = 4x = 48$

## CARACTERES MORFOLOGICOS

- **Color de la flor:** Lila con morado.
- **Forma del tubérculo:** Ovalado y aplanado con ojos superficiales.
- **Color de la piel:** Amarillo con áreas de color morado.
- **Color de la pulpa:** Crema.

## CALIDAD DE TUBERCULO

- **Peso específico:** 1.070
- **Materia seca total:** 17.7 %
- **Almidón:** 11.25 %
- **Calidad culinaria:** Buena para ser consumida como papa hervida.
- **Glicoalcaloides:** Bajo contenido (no amarga).



## CARACTERES AGRONOMICOS

- **Hábito de crecimiento:** Semi-erecto.
- **Ciclo vegetativo:** Tardío (150 a 180 días).

## REACCION A ENFERMEDADES Y FACTORES ABIOTICOS

- Susceptible al nematodo rosario (*Nacobbus aberrans*) y *Globodera* spp.
- Tolerante a sequía.

## ZONAS DE CULTIVO

- Alturas entre 3000 a 3800 msnm de los departamentos de Potosí, Chuquisaca, La Paz y Oruro.

## DISPONIBILIDAD DE SEMILLA PREBASICA

- PROINPA.

# Polonia



**Especie:** *Solanum tuberosum* ssp. *andigena*

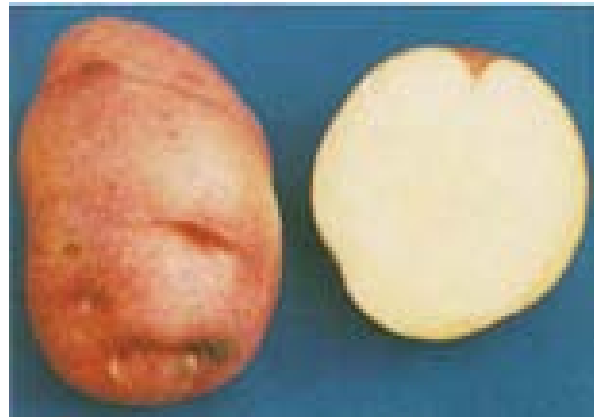
**Ploidía:**  $2n = 4x = 48$

## CARACTERES MORFOLOGICOS

- **Color de la flor:** Lila con rojo morado.
- **Forma del tubérculo:** Oblongo con ojos profundos.
- **Color de la piel:** Rojo morado.
- **Color de la pulpa:** Amarillo.

## CALIDAD DE TUBERCULO

- **Peso específico:** 1.086
- **Materia seca total:** 21.2 %
- **Almidón:** 14.5 %
- **Calidad culinaria:** Excelente para ser consumida como papa hervida, Chuño y Tunta.
- **Glicoalcaloides:** Bajo contenido (no amarga).



## CARACTERES AGRONOMICOS

- **Hábito de crecimiento:** Decumbente.
- **Ciclo vegetativo:** Tardío (150 a 180 días).

## ZONAS DE CULTIVO

- Alturas entre 3000 a 3800 msnm de los departamentos de Oruro, La Paz y Cochabamba.

# Saq'anpaya



**Especie:** *Solanum tuberosum* ssp. *andigena*

**Ploidía:**  $2n = 4x = 48$

## CARACTERES MORFOLOGICOS

- **Color de la flor:** Blanco.
- **Forma del tubérculo:** Alargado y falcado como herraduras, con ojos superficiales.
- **Color de la piel:** Amarillo con algunas manchas moradas.
- **Color de la pulpa:** Amarillo claro.

## CALIDAD DE TUBERCULO

- **Peso específico:** 1.071
- **Materia seca total:** 18 %
- **Almidón:** 11.76 %
- **Calidad culinaria:** Buena para ser consumida como papa hervida y Chuño.
- **Glicoalcaloides:** Bajo contenido (no amarga).



## CARACTERES AGRONOMICOS

- **Hábito de crecimiento:** Decumbente.
- **Ciclo vegetativo:** Tardío (150 a 180 días).

## REACCION A ENFERMEDADES Y A FACTORES ABIOTICOS

- Resistente al nematodo rosario (*Nacobbus aberrans*)
- Tolerante a sequía.

## ZONAS DE CULTIVO

- Alturas entre 3000 a 3800 msnm de los departamentos de La Paz, Oruro, Cochabamba, Potosí y Chuquisaca.



# Wila Imilla

(Puka Imilla)



**Especie:** *Solanum tuberosum* ssp. *andigena*

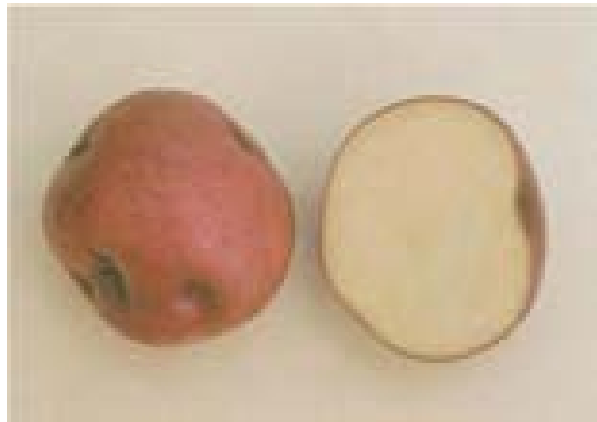
**Ploidía:**  $2n = 4x = 48$

## CARACTERES MORFOLOGICOS

- **Color de la flor:** Lila con rojo morado.
- **Forma del tubérculo:** Redondo con ojos profundos.
- **Color de la piel:** Rojo morado.
- **Color de la pulpa:** Crema.

## CALIDAD DE TUBERCULO

- **Peso específico:** 1.077
- **Materia seca total:** 19.5 %
- **Almidón:** 13.05 %
- **Calidad culinaria:** Excelente para ser consumida como papa hervida y en puré.
- **Glicoalcaloides:** Bajo contenido (no amarga).



## CARACTERES AGRONOMICOS

- **Hábito de crecimiento:** Semi-erecto.
- **Ciclo vegetativo:** Tardío (150 a 180 días).

## ZONAS DE CULTIVO

- Alturas entre 3000 a 4000 msnm de los departamentos de La Paz, Cochabamba, Potosí, Oruro y Chuquisaca.

**FUNDACION PROINPA**



**CATALOGO DE NUEVAS  
VARIETADES DE PAPA  
CULTIVADA PARA BOLIVIA**

## INDIA

US 136.6 X [3345D(1) X 2288A(2)]

2n = 4x = 48

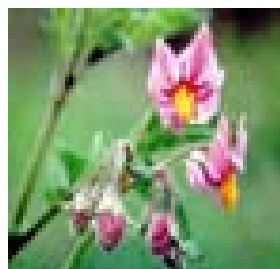
## CARACTERISTICAS

### PLANTA

Follaje: Semierecto, foliolos medianos, con flores lila y jaspes rojo rosado.

Madurez: Semitardía (140 - 150 días).

Rendimiento: Alto (40 a 45 t/ha).



### TUBERCULO

Piel: Rosada con jaspes rosados.

Pulpa: Crema.

Forma: Redonda

Ojos: Medianamente profundos.

Almacenamiento: 3 a 4 meses.

Usos: Hervido y frito. Tiene bajo contenido de azúcares reductores y alto contenido de Materia Seca.



(Fotos:Ma. Luisa Ugarte)

## REACCION A FACTORES ADVERSOS

Tizón (*Phytophthora infestans*): Resistente

Verruga (*Synchytrium endobioticum*): Susceptible.

Manchas Foliares: Tolerante

Nematodos (*Nacobbus aberrans*): Susceptible

Heladas: Susceptible

Virus: Resistente a PVY- B

Susceptible al manipuleo, los tubérculos se rajan fácilmente.

## ADAPTACION

Valles altos y medios de 2500 hasta 3200 msnm.

Provincias: Ayopaya, Carrasco, Chapare y Mizque en Cochabamba, Tomina en Chuquisaca, Cercado en Tarija, Vallegrande en Santa Cruz y Nor-Yungas La Paz. Cultivar producido en la Centro de Producción y Servicios Toralapa (Cochabamba)

## JASPE

(sto x brd) x (tbr x adg)

2n = 4x = 48

## CARACTERISTICAS

### PLANTA

Follaje: Semierecto, foliolos medianos, con flores morado y jaspes violeta.

Madurez: Semitardía (140 - 150 días).

Rendimiento: Alto (40 a 45 t/ha).



### TUBERCULO

Piel: Crema con jaspes morados.

Pulpa: Crema.

Forma: Oblonga ligeramente aplanada.

Ojos: Medianamente profundos.

Almacenamiento: 3 a 4 meses. Pierde peso rápidamente y es muy susceptible al manipuleo.

Usos: Hervido y frito



(Fotos:Ma. Luisa Ugarte)

## REACCION A FACTORES ADVERSOS

Tizón (*Phytophthora infestans*): Resistente

Verruga (*Synchytrium endobioticum*): Susceptible.

Manchas Foliares: Tolerante

Nematodos (*Nacobbus aberrans*): Resistente

(*Globodera* sp): Susceptible

Heladas: Susceptible

Virus: Resistente a PVY- B

## ADAPTACION

Valles altos y medios de 2500 hasta 3200 msnm.

Provincias: Ayopaya, Carrasco, Chapare y Mizque en Cochabamba , Tomina en Chuquisaca, Cercado en Tarija, Vallegrande en Santa Cruz y Nor-Yungas La Paz.

Cultivar producido en la Centro de Producción y Servicios Toralapa (Cochabamba)

## ROBUSTA

(*tbr x adg*) x *tbr*

2n = 4x = 48

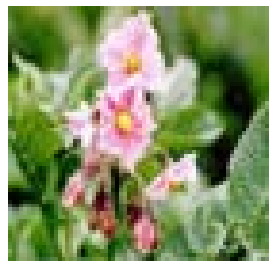
## CARACTERISTICAS

### PLANTA

Follaje: Semierecto, foliolos medianos, con flores lila y jaspes rojo rosados.

Madurez: Semitardía (140 - 150 días).

Rendimiento: Alto (30 a 40 t/ha).



### TUBERCULO

Piel: Rosada.

Pulpa: Crema.

Forma: Redonda.

Ojos: Medianamente profundos.

Almacenamiento: 3 a 4 meses.

Usos: Hervido y frito.



(Fotos:Ma. Luisa Ugarte)

## REACCION A FACTORES ADVERSOS

Tizón (*Phytophthora infestans*): Resistente

Verruga (*Synchytrium endobioticum*): Susceptible.

Manchas Foliares: Tolerante

Nematodos (*Nacobbus aberrans*): Susceptible

(*Globodera* sp): Susceptible

Heladas: Susceptible

Virus: Tolerante a PVY- B

## ADAPTACION

Valles altos y medios de 2500 hasta 3200 msnm.

Provincias: Ayopaya, Carrasco, Chapare y Mizque en Cochabamba , Tomina en Chuquisaca, Cercado en Tarija, Vallegrande en Santa Cruz y Nor-Yungas La Paz.

Cultivar producido en la Centro de Producción y Servicios Toralapa (Cochabamba)

## CORDILLERA

(*tbr-adg*) x (*ajh-stn*)

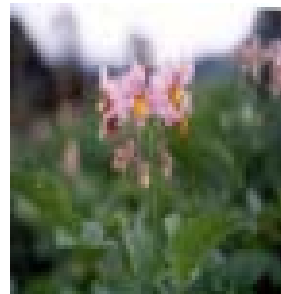
2n = 4x = 48

## CARACTERISTICAS

### PLANTA

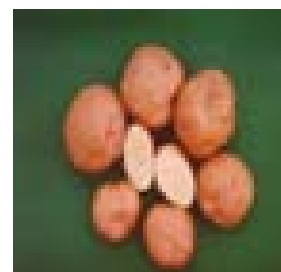
Follaje: Semierecto, foliolos medianos, con flores lila pálida y acumen blanco.

Madurez: Semitardía (120 - 140 días).  
Rendimiento: Alto (40 - 56 t/ha).



### TUBERCULO

Piel: Rosada  
Pulpa: Crema.  
Forma: Redonda comprimida  
Ojos: Superficiales.  
Almacenamiento: 3 a 4 meses.  
Usos: Hervido y frito



(Fotos:Julio Gabriel)

## REACCION A FACTORES ADVERSOS

Tizón (*Phytophthora infestans*): Resistente  
Manchas Foliares: Tolerante  
Rizoctoniasis: Tolerante  
Heladas: Tolerante

## ADAPTACION

Valles altos y medios de 2500 hasta 3200 msnm.

Provincias: Ayopaya y Carrasco en Cochabamba , Tomina en Chuquisaca, Cercado en Tarija. Cultivar producido en la Centro de Producción y Servicios Toralapa (Cochabamba)

## CHOTA ÑAWI

380073.2 x [(sto-brd) x (tbr-adg)]

2n = 4x = 48

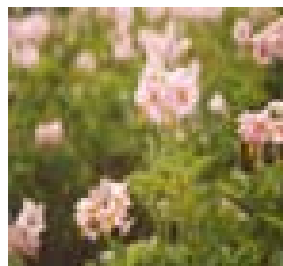
### CARACTERISTICAS

#### PLANTA

Follaje: Semierecto, foliolos medianos, con flores morado oscuro y acumen blanco.

Madurez: Semitardía (120 - 140 días).

Rendimiento: Alto (40 a 45 t/ha).



#### TUBERCULO

Piel: Crema con áreas moradas en los ojos.

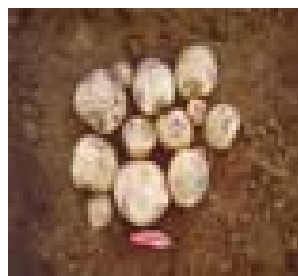
Pulpa: Crema.

Forma: Redondo comprimido ligeramente aplanada.

Ojos: Medianamente profundos.

Almacenamiento: 3 a 4 meses.

Usos: Hervido y frito



(Fotos:Julio Gabriel)

### REACCION A FACTORES ADVERSOS

Tizón (*Phytophthora infestans*): Resistente

Verruga (*Synchytrium endobioticum*): Susceptible.

Manchas Foliares: Tolerante

Nematodos (*Nacobbus aberrans*): Susceptible

(*Globodera* sp): Susceptible

Heladas: Susceptible

### ADAPTACION

Valles altos y medios de 2500 hasta 3200 msnm.

Provincias: Ayopaya y Carrasco en Cochabamba, Tomina en Chuquisaca, Cercado en Tarija. Cultivar producido en la Centro de Producción y Servicios Toralapa (Cochabamba)

#### Para cualquier información remitirse a:

Fundación PROINPA

Casilla 4285

Producción de Semilla

e-mail: proinpa@proinpa.org

Cochabamba, Bolivia